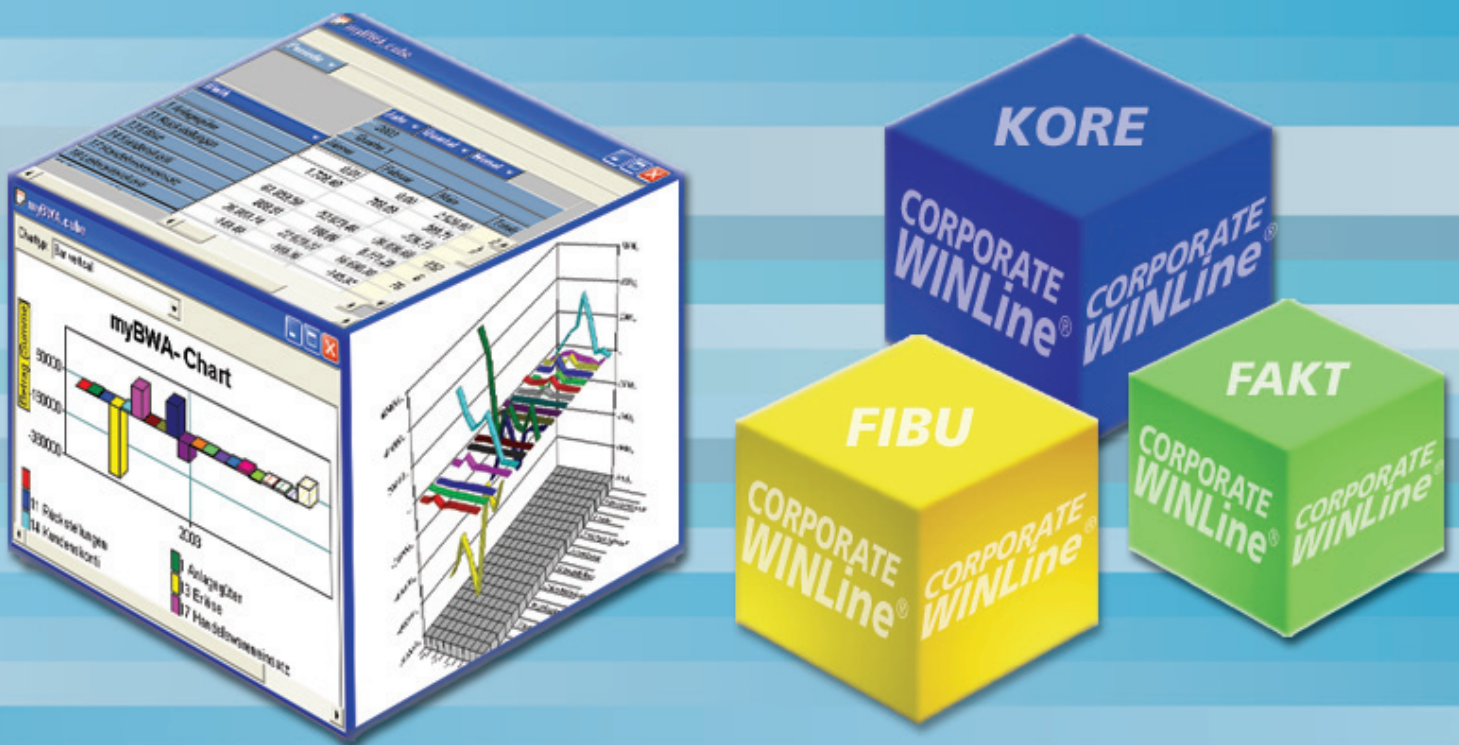


Unmengen an Daten.
Abteilungsspezifische Informationen.
Navigation durch Informationsbasis.
Datenwürfel als Schlüsselement.

Mehrdimensionale Datenanalysen



Aussagekräftige Datenanalysen als Unterstützung für Ihre Entscheidungsprozesse

Für eine erfolgreiche Unternehmensführung müssen aktuelle Unternehmensdaten jederzeit verfügbar sein, da auf dieser Basis fundierte Entscheidungen getroffen werden.

Unternehmen verfügen in der heutigen Zeit über gewaltige Datenmengen. So verwaltet jede Abteilung eigene Informationen, die zum täglichen Arbeitsablauf benötigt werden. Um die verfügbaren Daten sinnvoll auszuwerten, ist ein entsprechendes IT-Werkzeug notwendig: OLAP.

Der Begriff OLAP (Online Analytical Processing) steht im Rahmen von Datenanalysen im Vordergrund. Mit OLAP hat der Anwender die Möglichkeit, sich durch die Datenbasis des Unternehmens zu navigieren und komplexe Aufgaben aus den verschiedensten Blickwinkeln zu betrachten, um die optimale Lösung für das Unternehmen zu finden.

Mehrdimensionale Welt

Grundelemente der multidimensionalen OLAP-Navigation sind Datenwürfel, sogenannte Cubes. Jede Seite des Cube stellt dabei eine Dimension dar. Die Dimensionen entsprechen den Unternehmensdaten wie z.B. Artikeln, Kunden, Zeiträume. Typische Anwendungsgebiete für mehrdimensionale Auswertungen sind:

- **Verkaufs- und Marktanalysen**
- **Finanzmanagement und Controlling**
- **Personalkostenkontrolle**
- **Budgetierung und Planung**
- **Profitabilitätsanalysen**
- **Preisgestaltung und Optimierungen**
- **Qualitätskontrolle**

Die Lösung in WINLine®

Mit den integrierten WINLine® OLAP-Modulen werden Daten aus den verschiedenen Programmbereichen in einer mehrdimensionalen Datenwelt abgebildet. Sie bilden damit die Basis für komplexe Entscheidungen auf Grund topaktueller Informationen.

Das Hauptobjekt der WINLine® OLAP-Applikation ist der Cube. Zur Erstellung eines Cubes steht ein Assistent zur Verfügung, mit dem benutzerdefinierte Darstellungen Schritt für Schritt zusammengestellt werden.

Man unterscheidet zwei entscheidenden Elementen für die Auswertestrukturen:

Dimensionen

Entsprechen den späteren Zeilen und Spalten der Auswertung.

Measures

Entsprechen den Werten, die anschließend berechnet werden sollen.

Alle in der Auswertung verwendeten Dimensionen können in beliebigen Varianten kombiniert werden. So lassen sich extrem komplexe Fragestellungen, selbst bei sehr großen Datenmengen sehr performant abbilden.

OLAP-Direktausgabe von Standardauswertungen

Zahlreiche Standardauswertungen in WINLine®, z. B. die Saldenliste, das OP-Blatt, Artikeljournal sowie die Verkaufsstatistiken, können direkt per Mausklick für die weitere Bearbeitung in WINLine® OLAP übergeben werden. Die in der Auswertungen vorhandenen Daten werden auf diese Weise sehr komfortabel für die OLAP-Analysen zur Verfügung gestellt.

Offline-Auswertungen

Aus WINLine® heraus kann auch ein so genannter Offline-Cube erzeugt werden. D.h., die im Datenwürfel errechneten und abgespeicherten Informationen können in einer Datei abgelegt werden, die auf einem beliebigen anderen PC - mit Hilfe eines Viewer-Programmes - auch außerhalb der WINLine®-Installation ausgewertet werden kann.



Die WINLine® OLAP-Module im Überblick

Die Daten der nachfolgenden Analysen stammen aus den WINLine® ERP-Programmen und werden in WINLine® OLAP mehrdimensional dargestellt:

WINLine® OLAP FIBU - Finanzanalyse

Darstellung der Journaldaten (Buchungsbetrag, Steuerbetrag) nach BWAs, BKZs, Konten, Perioden (je nach Selektion: Jahr, Monat, Kalenderwoche, Tag).

WINLine® OLAP KORE I - Kostenrechnungsanalyse

Vollkosten, Teilkosten und Fixkosten auf Basis von Kostenarten und -gruppen, Kostenträger und -gruppen, Kostenstellen und -gruppen sowie Einheiten.

WINLine® OLAP KORE II -

Kostenrechnungs-Budgetanalyse

Gegenüberstellung des Budgets zu den aufgelaufenen Ist-Werten auf Basis der in der Kostenrechnung hinterlegten Budgetszenarien.

WINLine® OLAP FAKT I - Vertriebsanalyse

Aufbereitung der Umsätze, Roherträge und Mengen nach Artikelgruppen, -untergruppen, Vertretern, Kunden, Kundengruppen, Provisionscodes, Artikeln, Kostenstellen, Kostenarten, Kostenträgern, Perioden.

WINLine® OLAP FAKT II - Beleganalyse

Auswertung von Ein- und Verkaufsbelegen. Auf Basis von Angeboten, Aufträgen, Lieferscheinen und Rechnung erstellen Sie Vertreterauswertungen, Kostenübersichten, Umsatzanalysen uvm.

WINLine® OLAP FAKT III - Vertreteranalyse

Ausgabe der Provision und Bemessung der Vertreter z.B. nach Fakturrennummer, Konto, Artikel oder Verkaufsgebiet.

WINLine® OLAP Project - Projektanalyse

Vereinigung der eigentlichen Projekterfassung (Budget- und Ist-Zeilen) mit dem Belegfluss im Rahmen der Projekte. Artikel und Ressourcen werden den entsprechenden Angeboten, Aufträgen, Lieferungen und Fakturen gegenüber gestellt.

WINLine® OLAP LIST -individuelle LIST-Analysen

Alle Auswertungen aus dem Programmbereich WINLine® LIST können direkt als Cube ausgegeben und dort in vielerlei Hinsicht betrachtet werden.

WINLine® OLAP LOHN -

Arbeitnehmerkostenanalyse

Dieses Modul ermöglicht die Analyse der angefallenen Arbeitnehmerkosten. Die Ausgabe in den mehrdimensionalen Cube erfolgt direkt aus dem Lohnprogramm heraus. In Deutschland können neben den Arbeitnehmerkosten ebenfalls die Fehlzeiten sowie die



Lohnarten analysiert werden.

WINLine® OLAP Enterprise:

Dieses Modul bietet die umfangreichsten Funktionsmöglichkeiten im Rahmen der OLAP-Analysen mit WINLine®.

Hier werden nicht nur alle verfügbaren Analysen der soeben vorgestellten einzelnen Würfel zusammengefasst. Ergänzend dazu stehen weitere Möglichkeiten wie z.B. die Anbindung an Exceln, Ampelfunktionen, optische Gestaltungsmöglichkeiten, Zugriff auf alle Stammdatenbereiche etc. zur Verfügung.

WINLine® OLAP Enterprise ermöglicht außerdem die Datenabfrage über die gesamte WINLine®-Datenbank hinweg. Auf diese Weise können sämtliche Daten aus allen Programmbereichen (Finanzbuchhaltung, Kostenrechnung, Auftragsbearbeitung etc.) in einem Cube gemischt dargestellt werden.

Die Auswertungen sind sowohl mandanten- als auch wirtschaftsjahrübergreifend möglich und können sogar über mehrere Server erfolgen. Der direkte Zugriff aus WINLine OLAP Enterprise auf die gesamten Datenbankinformationen ermöglicht nahezu unbegrenzte Auswertungsmöglichkeiten.

WINLine® OLAP - die Würfel zu Ihrem Erfolg!

Finanzanalyse in der Praxis

WINLine® OLAP Finanzanalyse bietet die Möglichkeit der Darstellung aller Journaldaten aus der Finanzbuchhaltung nach

- BWA
- BKZ
- Konten
- Perioden (nach Jahr/Monat/Woche/Tag)

Nachfolgendes praktisches Beispiel verdeutlicht die verschiedenen Möglichkeiten von WINLine® OLAP Finanzanalyse:

Es wird eine Auswertung nach Bilanzpositionen durchgeführt, wobei die Entwicklung der verschiedenen BKZ - insbesondere die des Material- und Personalaufwands der letzten fünf Jahre - betrachtet wird:

BKZ	2007	2008	2009	2010	2011	Summe
Materialaufwand	1.234.567,89	1.345.678,90	1.456.789,01	1.567.890,12	1.678.901,23	6.383.026,15
Personalaufwand	2.345.678,90	2.456.789,01	2.567.890,12	2.678.901,23	2.789.012,34	10.836.271,60

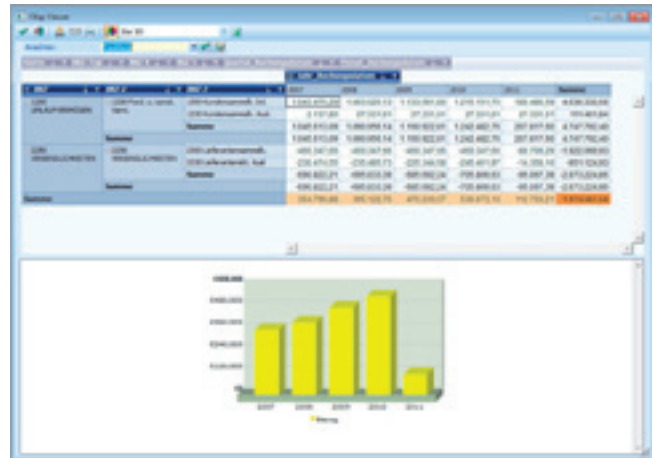
Gleichzeitig so ermittelt werden, wie sich die Kundenforderungen zu den Lieferantenverbindlichkeiten darstellen:

BKZ	2007	2008	2009	2010	2011	Summe
Kundenforderungen	3.456.789,01	3.567.890,12	3.678.901,23	3.789.012,34	3.890.123,45	15.382.716,15
Lieferantenverbindlichkeiten	4.567.890,12	4.678.901,23	4.789.012,34	4.890.123,45	4.901.234,56	23.827.161,70

Für die kompakte Auswertung wurde nach Jahren selektiert. Um detailliertere Daten zu erhalten, ist es möglich, innerhalb der Jahre die Quartale und die Monate auszuwerten:

BKZ	2007	2008	2009	2010	2011	Summe
Materialaufwand	1.234.567,89	1.345.678,90	1.456.789,01	1.567.890,12	1.678.901,23	6.383.026,15
Personalaufwand	2.345.678,90	2.456.789,01	2.567.890,12	2.678.901,23	2.789.012,34	10.836.271,60

Einen sofortigen Überblick bietet die graphische Darstellung der Auswertung:



Für spezifischere Informationen werden zusätzlich die zugeordneten Konten zu den BKZ angezeigt:

BKZ	2007	2008	2009	2010	2011	Summe
Materialaufwand	1.234.567,89	1.345.678,90	1.456.789,01	1.567.890,12	1.678.901,23	6.383.026,15
Personalaufwand	2.345.678,90	2.456.789,01	2.567.890,12	2.678.901,23	2.789.012,34	10.836.271,60

Der Cube-Assistenten möglich die Analyse z.B.nach Erlösen und Aufwänden. Hierzu wird die Dimension entsprechend eingeschränkt. Zusätzlich können die Anzeigemöglichkeiten (Zeile, Spalte) gesteuert und die Namen der Felder individuell angepasst werden:

The screenshot shows the 'Cube Assistent' window with a tree view on the left containing dimensions like 'Konten', 'Perioden', and 'BWA'. On the right, there is a configuration panel with sections for 'Dimensionen' and 'Anzeigemöglichkeiten', where users can select and customize the data fields and layout for their analysis.

Kostenrechnungsanalyse in der Praxis

Wie für die Finanzbuchhaltung und Fakturierung steht auch für die Kostenrechnung ein entsprechendes Analysetool zur Verfügung. Auswertungen können nach Vollkosten, Teilkosten und Fixkosten auf Basis von

- Kostenarten und -gruppen
- Kostenträger und -gruppen
- Kostenstellen und -gruppen
- sowie Einheiten

durchgeführt werden. Ein Beispiel aus der Praxis soll auch hier die Möglichkeiten deutlich machen.

In der ersten Auswertung sollen die Daten analysiert werden, die im BAB zur Verfügung stehen. Dabei sollen die Kostenarten für die verschiedenen Kostenstellen analysiert werden. Sowohl die Voll- als auch die Teilkosten aller Jahre werden hier berücksichtigt.

Um in der ersten Auswertung einen groben Überblick zu erhalten, werden die Kostenarten- und Kostenstellengruppen sowie die Jahre berücksichtigt.

Eine zweite Auswertung ist die Analyse der Kostenstellen nach Kostenträger. Auch in diesem Fall werden zuerst die Gruppen betrachtet, danach die einzelnen Elemente.

Hier kann zum Beispiel ausgewertet werden, welche Kostenstellen durch einen bestimmten Kostenträger belastet wurden.

Im konkreten Fall soll die Entwicklung der Löhne und Gehälter im letzten Jahr analysiert werden. Dafür wird die Auswertung auf die entsprechenden Kostenartengruppen eingeschränkt.

In einer weiteren möglichen Auswertung kann dargestellt werden, wie sich die Lohnkosten prozentual auf die Kostenstellen verteilen.

Kostenrechnungs-Budget-Analyse in der Praxis

Zusätzlich zur Kostenrechnungsanalyse steht im Bereich der Kostenrechnung die Kostenrechnungs-Budgetanalyse zur Verfügung. Hier können neben den Budget-Werten und -Einheiten auch die Ist-Werte und -Einheiten ausgewertet werden.

Dabei ist die Auswertung nach Kostenarten und -gruppen, Kostenstelle und -gruppen, Kostenträger und -gruppen, Periode, Jahr sowie den einzelnen Budgetszenarien (aus der KORE) möglich.

Zunächst einmal werden die Ist-Werte der Periode 1-3 nach Kostenart und Kostenstelle ausgegeben:

Kostenträger	Kostengruppe	01			02			03			Summe		
		IST	BUD	DIFF	IST	BUD	DIFF	IST	BUD	DIFF	IST	BUD	DIFF
430	Fertigungsgesamter Verbrauch	-8.330,53	-7.011,33	-1.319,20	-8.895,95	-9.848,04	952,09	-10.040,00	-10.840,00	799,00	-11.240,00	-12.040,00	800,00
440	Materialverbrauch	-1.890,45	-1.800,52	-89,93	-1.920,71	-2.040,00	119,29	-2.040,00	-2.160,00	120,00	-2.160,00	-2.280,00	120,00
701	Arbeitslohn	-3.485,31	-3.485,31	0,00	-3.485,30	-3.485,30	0,00	-3.485,30	-3.485,30	0,00	-3.485,30	-3.485,30	0,00
800	Erlöse (Produktionen)	12.187,22	11.004,31	1.182,91	12.300,00	11.004,31	1.295,69	12.300,00	11.004,31	1.295,69	12.300,00	11.004,31	1.295,69
810	Erlöse (Dienstleistungen)	12.200,00	12.200,00	0,00	12.200,00	12.200,00	0,00	12.200,00	12.200,00	0,00	12.200,00	12.200,00	0,00
Summe		29.148,52	26.148,52	3.000,00	26.148,52	26.148,52	0,00	26.148,52	26.148,52	0,00	26.148,52	26.148,52	0,00

In der Kostenrechnung wurde ein Budgetszenario "Best Case" angelegt, in dem die Kosten verringert und die Erlöse erhöht wurden. Im Vergleich zu den Ist-Werten wäre bei Erreichen der Budgetvorgabe der Gesamtgewinn höher gewesen als tatsächlich eingetroffen:

Kostenträger	Kostengruppe	01			02			03			Summe		
		IST	BUD	DIFF	IST	BUD	DIFF	IST	BUD	DIFF	IST	BUD	DIFF
430	Fertigungsgesamter Verbrauch	-7.275,88	-8.330,53	1.054,65	-7.275,88	-8.330,53	1.054,65	-7.275,88	-8.330,53	1.054,65	-7.275,88	-8.330,53	1.054,65
440	Materialverbrauch	-1.554,41	-1.890,45	336,04	-1.554,41	-1.890,45	336,04	-1.554,41	-1.890,45	336,04	-1.554,41	-1.890,45	336,04
701	Arbeitslohn	-3.485,31	-3.485,31	0,00	-3.485,31	-3.485,31	0,00	-3.485,31	-3.485,31	0,00	-3.485,31	-3.485,31	0,00
800	Erlöse (Produktionen)	10.000,00	12.187,22	-2.187,22	10.000,00	12.187,22	-2.187,22	10.000,00	12.187,22	-2.187,22	10.000,00	12.187,22	-2.187,22
810	Erlöse (Dienstleistungen)	12.200,00	12.200,00	0,00	12.200,00	12.200,00	0,00	12.200,00	12.200,00	0,00	12.200,00	12.200,00	0,00
Summe		29.148,52	26.148,52	3.000,00	26.148,52	26.148,52	0,00	26.148,52	26.148,52	0,00	26.148,52	26.148,52	0,00

In einem zweiten Budgetszenario "Worst Case" wurden die Kosten erhöht und die Erlöse verringert. Hierbei wäre der Gesamtgewinn wesentlich geringer ausgefallen:

Kostenträger	Kostengruppe	01			02			03			Summe		
		IST	BUD	DIFF	IST	BUD	DIFF	IST	BUD	DIFF	IST	BUD	DIFF
430	Fertigungsgesamter Verbrauch	-8.330,53	-7.011,33	-1.319,20	-8.895,95	-9.848,04	952,09	-10.040,00	-10.840,00	799,00	-11.240,00	-12.040,00	800,00
440	Materialverbrauch	-1.890,45	-1.800,52	-89,93	-1.920,71	-2.040,00	119,29	-2.040,00	-2.160,00	120,00	-2.160,00	-2.280,00	120,00
701	Arbeitslohn	-3.485,31	-3.485,31	0,00	-3.485,30	-3.485,30	0,00	-3.485,30	-3.485,30	0,00	-3.485,30	-3.485,30	0,00
800	Erlöse (Produktionen)	12.187,22	11.004,31	1.182,91	12.300,00	11.004,31	1.295,69	12.300,00	11.004,31	1.295,69	12.300,00	11.004,31	1.295,69
810	Erlöse (Dienstleistungen)	12.200,00	12.200,00	0,00	12.200,00	12.200,00	0,00	12.200,00	12.200,00	0,00	12.200,00	12.200,00	0,00
Summe		29.148,52	26.148,52	3.000,00	26.148,52	26.148,52	0,00	26.148,52	26.148,52	0,00	26.148,52	26.148,52	0,00

Bei Ausgabe mehrerer Perioden, hier von 1 - 3, werden die Summen entsprechend dargestellt, so dass auch eine Auswertung eines Quartals möglich ist:

Kostenträger	Kostengruppe	01			02			03			Summe		
		IST	BUD	DIFF	IST	BUD	DIFF	IST	BUD	DIFF	IST	BUD	DIFF
430	Fertigungsgesamter Verbrauch	-8.330,53	-7.011,33	-1.319,20	-8.895,95	-9.848,04	952,09	-10.040,00	-10.840,00	799,00	-11.240,00	-12.040,00	800,00
440	Materialverbrauch	-1.890,45	-1.800,52	-89,93	-1.920,71	-2.040,00	119,29	-2.040,00	-2.160,00	120,00	-2.160,00	-2.280,00	120,00
701	Arbeitslohn	-3.485,31	-3.485,31	0,00	-3.485,30	-3.485,30	0,00	-3.485,30	-3.485,30	0,00	-3.485,30	-3.485,30	0,00
800	Erlöse (Produktionen)	12.187,22	11.004,31	1.182,91	12.300,00	11.004,31	1.295,69	12.300,00	11.004,31	1.295,69	12.300,00	11.004,31	1.295,69
810	Erlöse (Dienstleistungen)	12.200,00	12.200,00	0,00	12.200,00	12.200,00	0,00	12.200,00	12.200,00	0,00	12.200,00	12.200,00	0,00
Summe		29.148,52	26.148,52	3.000,00	26.148,52	26.148,52	0,00	26.148,52	26.148,52	0,00	26.148,52	26.148,52	0,00

Ebenfalls können die einzelnen Budgetszenarien miteinander verglichen werden, um ggf. Korrekturen im Budgetszenario der Kostenrechnung vorzunehmen:

Kostenträger	Kostengruppe	Best Case		Worst Case	
		IST	BUD	IST	BUD
430	Fertigungsgesamter Verbrauch	-8.330,53	-7.011,33	-7.275,88	-8.330,53
440	Materialverbrauch	-1.890,45	-1.800,52	-1.554,41	-1.890,45
701	Arbeitslohn	-3.485,31	-3.485,31	-3.485,31	-3.485,31
800	Erlöse (Produktionen)	12.187,22	11.004,31	10.000,00	12.187,22
810	Erlöse (Dienstleistungen)	12.200,00	12.200,00	12.200,00	12.200,00
Summe		29.148,52	26.148,52	29.148,52	26.148,52

Vertriebsanalyse - Auswertungen in der Praxis

WINLine® OLAP Vertriebsanalyse bietet die Möglichkeit der Aufbereitung von Umsätzen, Roherträgen und Mengen nach

- Artikelgruppen
- Artikeluntergruppen
- Vertretern
- Kunden
- Kundengruppen
- Provisionscodes
- Artikeln
- Kostenstellen
- Kostenarten
- Kostenträgern
- Perioden

Auch hierzu einige praktische Beispiele, die die Auswertungsmöglichkeiten von WINLine® OLAP Vertriebsanalyse darstellen:

Analyse der Umsätze

Für die Analyse der Verkaufsumsätze wird im ersten Schritt eine Auswertung nach Artikelgruppen und Kundengruppen durchgeführt. Anhand dieser Darstellung ist auf den ersten Blick zu erkennen, dass die Artikelgruppe "Fahrräder" den größten Umsatz erwirtschaftet hat:

Artikelgruppe	1 Kunde	2 Kundengruppe	3 Kundengruppe	4 Kundengruppe	5 Kundengruppe	Summe
01-Allg. Warengruppe	1.771	1.796	2.028	2.101	9.173	9.220
02-Campingzubehör	3.041	3.107	3.432	3.558	9.598	9.696
03-Fahrräder	9.962	9.959	10.862	1.462	9.764	23.011
04-Fahrradschuh	3.495	4.159	3.779	3.558	3.559	18.551
05-Fahrradteile	3.238	3.375	3.179	1.798	9.558	19.968
06-Sportschuhe	3.235	1.735	4.232	1.462	9.719	13.603
07-Sportbekleidung	3.003	3.532	1.152	3.228	3.017	13.932
08-Freizeitbekleidung	3.452	3.559	3.105	3.558	3.552	17.226
09-Freizeitsport	3.198	3.239	3.779	3.011	3.558	16.785
10-Ski	1.989	2.407	10.222	2.158	1.444	18.220
11-Skiartikel	3.170	3.171	3.779	3.779	3.559	17.466
12-Aufwandsgegenstände	3.022	3.192	3.192	1.798	9.558	13.762
13-Delta	3.022	3.192	3.022	3.022	9.558	12.716
14-Wintermode			3.022	3.022		6.044
15-Handel, Gartentische					3.022	3.022
16-Winterzubehör			3.022			3.022
Summe	4.602	11.355	22.822	3.011	5.441	49.231

In weiterer Folge soll ermittelt werden, welcher Kunde aus der Kundengruppe 3 den größten Umsatz erzielt hat. Dazu wird die Dimension "Kontonummer" in der nächsten Spalte dargestellt. Alle weiteren Kundengruppen werden ausgeblendet.

Die umsatzstärkste Artikelgruppe ist die Gruppe "Fahrräder", die restlichen Gruppen werden ausgeblendet. Um den prozentualen Umsatz zu sehen, wird einfach die Anzeige auf Prozent geändert:

Artikelgruppe	Umsatz	Umsatz, %
03-Fahrräder	10.862	47,5%
04-Fahrradschuh	3.558	15,6%
05-Fahrradteile	3.558	15,6%
06-Sportschuhe	1.462	6,3%
07-Sportbekleidung	3.228	14,1%
08-Freizeitbekleidung	3.558	15,6%
09-Freizeitsport	3.558	15,6%
10-Ski	2.158	9,4%
11-Skiartikel	3.558	15,6%
12-Aufwandsgegenstände	1.798	7,8%
13-Delta	3.022	13,2%
14-Wintermode	3.022	13,2%
15-Handel, Gartentische	3.022	13,2%
16-Winterzubehör	3.022	13,2%
Summe	22.822	100,0%

Interessant ist außerdem, in welchen weiteren Artikelgruppen der umsatzstärkste Kunde "Annas Sportwelt" weiteren Umsatz erbracht hat:

Dazu wird die Ansicht nur auf diesen Kunden eingeschränkt und die zuvor ausgeblendeten Artikelgruppen wieder eingeblendet:

Artikel	Umsatz	Umsatz, %
01-Allg. Warengruppe	12.883,44	47,5%
02-Campingzubehör	1.184,32	4,3%
03-Fahrräder	83.391,69	30,3%
04-Fahrradschuh	10.084,74	36,4%
05-Fahrradteile	131.949,95	48,1%
06-Sportschuhe	42.538,15	15,5%
07-Sportbekleidung	13.270,88	4,8%
08-Freizeitbekleidung	4.895,65	1,8%
09-Freizeitsport	8.582,45	3,1%
10-Ski	95.345,34	34,7%
11-Skiartikel	4.741,54	1,7%
12-Aufwandsgegenstände	871,01	0,3%
13-Delta	2.281,93	0,8%
14-Wintermode	3.087,91	1,1%
Summe	416.021,02	100,0%

Analyse der Annahmemengen

Mit WINLine® OLAP Vertriebsanalyse können auch einzelne Artikel betrachtet werden. In diesem Beispiel wird gezeigt, welche Menge des Artikels "Multitrainer" an welche Kundengruppe bzw. an welchen Kunden verkauft wurden.

Dazu wird ein Cube "Artikelnummer" gegen "Kundengruppe" konfiguriert, wobei das Measure "Anzahl-Summe" angezeigt wird:

Kundengruppe	1	2	3	4	5	Summe
1 Einzelhandel	40,00	40,00	40,00	40,00	40,00	200,00
2 Einzelhandel	40,00	40,00	40,00	40,00	40,00	200,00
3 Einzelhandel	40,00	40,00	40,00	40,00	40,00	200,00
4 Einzelhandel	40,00	40,00	40,00	40,00	40,00	200,00
5 Einzelhandel	40,00	40,00	40,00	40,00	40,00	200,00
Summe	200,00	200,00	200,00	200,00	200,00	1000,00

Anschließend werden alle Artikel außer dem Multitrainer (Artikel-Nr. 20001) ausgeblendet. Die verkaufte Menge ist somit pro Kundengruppe ersichtlich:

Kundengruppe	1	2	3	4	5	Summe
1 Einzelhandel	40,00	40,00	40,00	40,00	40,00	200,00
2 Einzelhandel	40,00	40,00	40,00	40,00	40,00	200,00
3 Einzelhandel	40,00	40,00	40,00	40,00	40,00	200,00
4 Einzelhandel	40,00	40,00	40,00	40,00	40,00	200,00
5 Einzelhandel	40,00	40,00	40,00	40,00	40,00	200,00
Summe	200,00	200,00	200,00	200,00	200,00	1000,00

Um zu erfahren, welche Kunden den Artikel gekauft haben, fügt man die Dimension "Kontonummer" hinzu und erhält somit diese Information:

Kundengruppe	Kontonummer	Menge	Summe
1 Einzelhandel	2384011 Ingemar Sportartikel	1,00	1,00
	2332008 Zoller & Raab	5,00	5,00
	24603 Profiteiler GmbH	2,00	2,00
	24604 Rubner	2,00	2,00
	24605 Straub & Söhne	2,00	2,00
	24614 Hoff Barban	4,00	4,00
	24614 Hoff Barban	3,00	3,00
	24623 Tisch & Sohn	2,00	2,00
	24644 Profiteiler & Partner	2,00	2,00
	24646 Brunner AG	3,00	3,00
	24646 Brunner & Co	2,00	2,00
	24661 Alder AG	5,00	5,00
	24661 Alder GmbH	2,00	2,00
	Summe	107,00	107,00
2 Einzelhandel	238220010 Heinrich Heine Verlag	3,00	3,00
	2384004 Aquino Sports	5,00	5,00
	2380008 Bredt GmbH	5,00	5,00
	2380005 (Kosmos) und Import AG	2,00	2,00
	2380004 Buehler AG	3,00	3,00
	2380012 TransSport GmbH	4,00	4,00
24603 Berendsohn GmbH	2,00	2,00	
Summe	27,00	27,00	
3 Einzelhandel	2380001 Ingos Sportartikel	3,00	3,00
	2380004 Ingos Sportartikel	2,00	2,00
	2380005 Ingos Sportartikel	3,00	3,00
	2380007 Ingos Sportartikel	2,00	2,00
	2380002 Ingos Sportartikel	2,00	2,00
	Summe	12,00	12,00
Summe	201,00	201,00	

Analyse von Saisonschwankungen

Eine weitere Vertriebsanalyse erfolgt über die saisonalen Umsatzschwankungen. Die Analyse soll die Umsätze der Quartale aus den letzten sechs Jahren enthalten:

Kundengruppe	Quartal-Rechnungsdatum				Summe
	1	2	3	4	
1 Einzelhandel	76.743,27	63.683,86	74.852,83	92.436,95	307.716,91
2 Einzelhandel	228.519,85	318.269,95	215.884,82	644.811,76	1.407.486,38
3 Einzelhandel	192.904,88	917.047,93	299.774,30	823.849,24	2.233.576,35
4 Einzelhandel	105.404,15	167.395,67	75.954,58	174.824,09	463.578,59
5 Einzelhandel	54.862,86	48.898,47	32.391,21	29.574,06	174.845,59
Summe	1.270.822,11	1.965.125,81	1.108.857,84	1.223.282,16	5.568.188,12

Es werden die kumulierten Umsatzzahlen über alle Kundengruppen für die letzten sechs Jahre dargestellt. Um zu sehen, welche Kundengruppe im umsatzstärksten Quartal die größten Umsätze getätigt hat, wird die Anzeige von absoluten Zahlen auf prozentuale Ansicht geändert:

Kundengruppe	Quartal-Rechnungsdatum				Summe
	1	2	3	4	
1 Einzelhandel	1,93	1,23	1,46	1,79	6,41
2 Einzelhandel	4,43	6,17	4,16	3,81	17,57
3 Einzelhandel	15,21	15,71	13,76	16,18	61,86
4 Einzelhandel	2,94	3,21	1,47	2,23	9,85
5 Einzelhandel	1,05	0,95	0,62	0,77	3,39
Summe	24,62	28,14	21,48	21,77	96,00

Durch Hinzufügen der Kontonummer kann ermittelt werden, welchen Umsatzanteil die Kunden der entsprechenden Kundengruppen erwirtschaftet haben.

Wird der Cube um die Dimension "Artikelnummer" und das Measure "Mengen-Summe" erweitert, ist die gekaufte Menge des Artikels pro Kunde ersichtlich:

Kundengruppe	Kontonummer	Menge	Summe
1 Einzelhandel	2384011 Ingemar Sportartikel	10,00	10,00
	2384004 Aquino Sports	10,00	10,00
Summe	20,00	20,00	

Der Cube zeigt, dass der Kunde "Squash Center" nur einen Artikel gekauft hat und zwar 10 Stück "Panther Freizeitschuhe" (Artikel-Nr. 30005)

Beleganalyse in der Praxis

Mit dem umfassenden Beleganalyse-Tool WINLine® OLAP FAKT II können verschiedene Auswertungen über die Verkaufs- und Einkaufsbelege in WINLine® ermittelt werden.

Typische Anwendungsbeispiele für dieses Analysetool sind:

Fakturen-/Kostenübersicht

Mit Hilfe der Beleganalyse kann ausgewertet werden, welche Abteilung/Kostenstelle welche Fakturen/Kosten verursacht hat. Werden zusätzlich die offenen Aufträge und Lieferscheine ausgegeben, ist ersichtlich, welche Kosten in weiterer Folge anfallen werden:

Abteilung	Kostenstelle	Betrag
00000000000000000000	00000000000000000000	1.000,00
	00000000000000000000	2.000,00
	00000000000000000000	3.000,00
	00000000000000000000	4.000,00
00000000000000000000	00000000000000000000	5.000,00
	00000000000000000000	6.000,00
	00000000000000000000	7.000,00
	00000000000000000000	8.000,00

In diesem konkreten Beispiel ist im Datenwürfel auf einen Blick ersichtlich, wie hoch die Summe der offenen Aufträge gegenüber der Summe der bereits verrechneten Aufträge bei den einzelnen Kunden ist.

Vertreterauswertung

Hierbei werden beispielsweise die offenen Aufträge pro Vertreter und Kunden nach Quartalen ausgewertet. Diese Summen können anschließend nach Artikelgruppen, Artikeluntergruppen und auch auf die Artikelnummer aufgeschlüsselt werden:

Vertreter	Kunde	Betrag
00000000000000000000	00000000000000000000	1.000,00
	00000000000000000000	2.000,00
00000000000000000000	00000000000000000000	3.000,00
	00000000000000000000	4.000,00

Die zu analysierenden Belegstufen können nach den verschiedensten Kriterien definiert werden:

- alle Angebote
- offene Angebote
- alle Aufträge
- offene Aufträge
- alle Lieferscheine
- offene Lieferscheine
- Rechnungen

Umsatzanalyse

Hier kann u. a. ermittelt werden, welche Umsätze mit bestimmten Artikelgruppen bei den jeweiligen Kunden erzielt wurden.

Der Anwender hat somit immer einen aktuellen Überblick über die Umsätze und kann diese genauestens zuordnen:

Artikelgruppe	Kunde	Umsatz
00000000000000000000	00000000000000000000	1.000,00
	00000000000000000000	2.000,00
00000000000000000000	00000000000000000000	3.000,00
	00000000000000000000	4.000,00

Vertreteranalyse in der Praxis

Im Rahmen der Vertreteranalyse können die Daten der in WINLine® FAKT hinterlegten Vertreter ausgewertet und gezielt miteinander verglichen werden. So ist es beispielsweise möglich, die Provision und Bemessung nach Kriterien wie Fakturrennummer, Konto, Artikel oder Verkaufsgebiet zu ermitteln.

Hierfür werden in unserem Beispiel zunächst nur die Vertreter angezeigt, um einen Überblick über die Gesamtbemessungssumme zu erhalten. Auf Knopfdruck können diese Daten zusätzlich graphisch ausgegeben werden:

Vertreter	Bemessung
1 Johann Maier	118.995,03
2 Birgit Oberhauser	56.954,63
3 Alois Weingartinger	82.494,70
5 Barbara Hinterstoder	48.284,68
6 Stephan Grünzweig	27.306,50
7 Jürgen Wenzel	6.415,94
9 Petra Pokorny	55.524,49
Summe	395.975,97



Um zu überprüfen, wann der Umsatz generiert wurde, werden nun zusätzlich die Provisionssumme sowie die Anzahl für die Auswertung hinzugezogen:

Vertreter	Provision	Anzahl	Bemessung
1 Johann Maier	2.500,00	28,00	118.995,03
2 Birgit Oberhauser	890,00	1,00	56.954,63
3 Alois Weingartinger	1.790,00	2,00	82.494,70
5 Barbara Hinterstoder	1.000,00	1,00	48.284,68
6 Stephan Grünzweig	500,00	1,00	27.306,50
7 Jürgen Wenzel	100,00	1,00	6.415,94
9 Petra Pokorny	1.000,00	1,00	55.524,49
Summe	7.680,00	35,00	395.975,97

Mit der weiteren Aufteilung in die einzelnen Konten wird ersichtlich, mit welchen Debitoren die Vertreter den Umsatz erzielt haben.

Konten	Provision	Anzahl	Bemessung
1 Johann Maier	2.500,00	28,00	118.995,03
2 Birgit Oberhauser	890,00	1,00	56.954,63
3 Alois Weingartinger	1.790,00	2,00	82.494,70
5 Barbara Hinterstoder	1.000,00	1,00	48.284,68
6 Stephan Grünzweig	500,00	1,00	27.306,50
7 Jürgen Wenzel	100,00	1,00	6.415,94
9 Petra Pokorny	1.000,00	1,00	55.524,49
Summe	7.680,00	35,00	395.975,97

Weiterhin erfolgt eine Übersicht nach Verkaufsgebieten über das erste Quartal:

Region	Provision	Anzahl	Bemessung
100 Wien 1-9	4.484,23	25,00	82.537,72
150 Wien 10 - 15	2.163,62	9,00	46.063,27
200 NO - West	1.263,88	15,00	31.440,82
200 NO - Zentral	3.165,88	15,00	58.085,41
400 OÖ - West	7.279,03	62,00	134.024,81
500 Salzburg Land	2.182,35	7,00	40.014,42
900 Kärnten	16.867,44	68,00	213.301,48
Summe	37.486,73	201,00	595.063,93

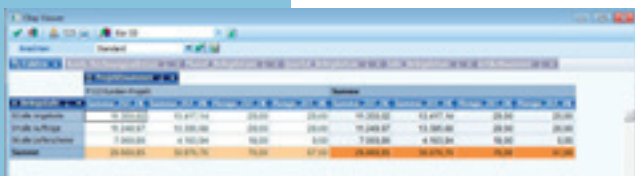
Für eine tiefere Analyse werden erneut die Daten zu Vertretern und die Debitoren eingebunden:

Konten	Vertreter	Provision	Anzahl	Bemessung
100 Wien 1-9	1 Johann Maier	4.484,23	25,00	82.537,72
150 Wien 10 - 15	2 Birgit Oberhauser	2.163,62	9,00	46.063,27
200 NO - West	3 Alois Weingartinger	1.263,88	15,00	31.440,82
200 NO - Zentral	5 Barbara Hinterstoder	3.165,88	15,00	58.085,41
400 OÖ - West	6 Stephan Grünzweig	7.279,03	62,00	134.024,81
500 Salzburg Land	7 Jürgen Wenzel	2.182,35	7,00	40.014,42
900 Kärnten	9 Petra Pokorny	16.867,44	68,00	213.301,48
Summe	Summe	37.486,73	201,00	595.063,93

Projektanalyse in der Praxis

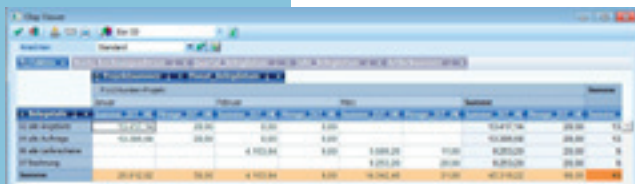
Das Modul WINLine® OLAP Project vereint die Projekterfassung (Budget- und Ist-Zeilen) mit dem Belegfluss, der im Rahmen der Projekte abgewickelt wird.

In der Projektanalyse werden zum einen die budgetierten Werte den IST-Werte (Artikel, Ressourcen) gegenüber gestellt. Zusätzlich werden alle Angebote, Aufträge, Lieferungen und Fakturen für die Auswertung bereitgestellt. So wird im OLAP-Cube übersichtlich dargestellt, was im gesamten Projekt bzw. innerhalb eines bestimmten Zeitraums angeboten wurde und was davon wiederum beauftragt, geliefert oder bereits fakturiert ist:



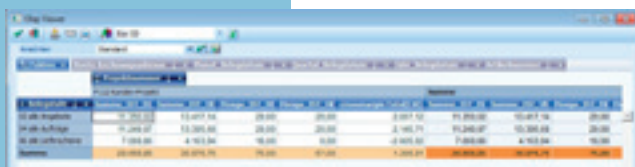
	Budget	Ist	Differenz
00 alle Angebote	10.200,00	10.200,00	0,00
00 alle Aufträge	10.200,00	10.200,00	0,00
00 alle Lieferungen	7.000,00	4.100,00	-2.900,00
00 alle Fakturen	7.000,00	4.100,00	-2.900,00
Summe	34.400,00	36.600,00	-2.200,00

Aufgrund der OLAP-Technologie ist es ein Leichtes, den Auswertungszeitraum auf Jahre, Quartale oder Monate einzugrenzen oder die Zeitdimensionen in einer Schiene miteinander zu vergleichen (Quartalsvergleiche, Periodenvergleiche, usw.):



	Budget	Ist	Differenz
00 alle Angebote	10.200,00	10.200,00	0,00
00 alle Aufträge	10.200,00	10.200,00	0,00
00 alle Lieferungen	7.000,00	4.100,00	-2.900,00
00 alle Fakturen	7.000,00	4.100,00	-2.900,00
Summe	34.400,00	36.600,00	-2.200,00

Eine besondere Funktion ist das so genannte „Crossmargin“, womit der über alle Belege gerechnete Rohertrag gemeint ist. Hierfür werden alle Einkaufs- und Verkaufsbelege innerhalb eines Projektes einander gegenüber gestellt und gegen gerechnet werden. Daraus ergibt sich anschließend automatisch der Rohertrag des Projektes:



	Budget	Ist	Differenz
00 alle Angebote	10.200,00	10.200,00	0,00
00 alle Aufträge	10.200,00	10.200,00	0,00
00 alle Lieferungen	7.000,00	4.100,00	-2.900,00
00 alle Fakturen	7.000,00	4.100,00	-2.900,00
Summe	34.400,00	36.600,00	-2.200,00

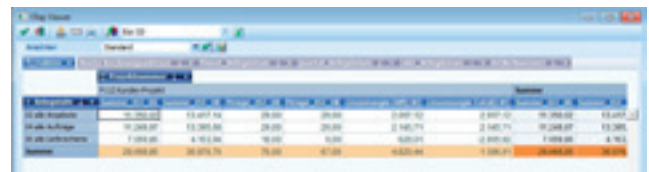
Natürlich kann diese Auswertungsmöglichkeit nicht nur auf Projekte angewendet werden, sondern auch auf alle anderen Objekte, die im Report zur Verfügung stehen.

So können beispielsweise konkrete Chargenartikel inklusive Bezugsspesen betrachtet werden oder Artikel, die speziell für bestimmte Projekte zugekauft bzw. im Rahmen eines Streckengeschäftes verkauft wurden.

Das gesamte „Crossmargin“ subtrahiert einfach alle Kosten (einkaufsseitig) von allen Umsätzen (verkaufsseitig).

Doch was ist zu tun, wenn ein Projekt noch nicht abgeschlossen ist? In diesem Fall wurden unter Umständen bereits alle Materialien zugekauft, aber erst ein Teil davon ausgeliefert bzw. fakturiert.

In diesem Fall kann auf das „gewichtete“ Crossmargin zugegriffen werden (Crossmargin Diff). Hierbei werden vom System nur diejenigen Kosten den Erlösen gegenübergestellt, die stückmäßig auch verkauft worden sind (Umsatzkostenverfahren). So erhält man auf Knopfdruck einen optimalen Überblick über die laufenden Kosten und Erlöse eines Projektes:

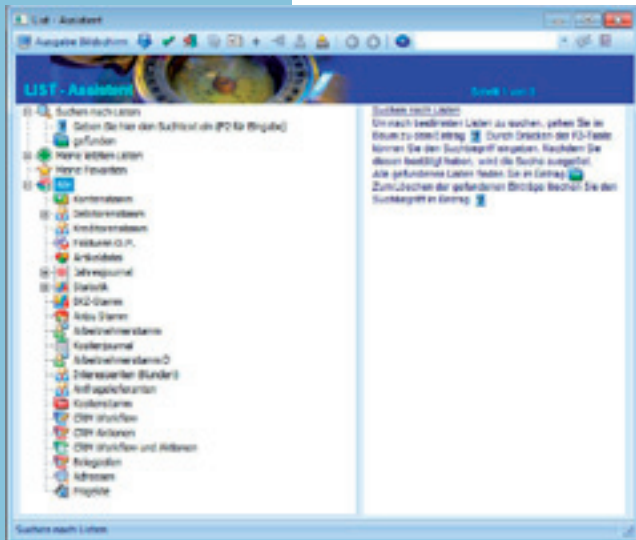


	Budget	Ist	Differenz
00 alle Angebote	10.200,00	10.200,00	0,00
00 alle Aufträge	10.200,00	10.200,00	0,00
00 alle Lieferungen	7.000,00	4.100,00	-2.900,00
00 alle Fakturen	7.000,00	4.100,00	-2.900,00
Summe	34.400,00	36.600,00	-2.200,00

LIST-Auswertungen in der Praxis

Der WINLine® LIST-Assistent ermöglicht die schnelle und komfortable Ausgabe individuell zusammengestellter Listen. Dafür werden diejenigen Variablen (Datenfelder) ausgewählt, die in der Liste enthalten sein sollen. Die Ausgabe erfolgt anschließend in einem standardisierten Layout (Überschriften, Gliederung des Listbildes in Kopf-, Mittel- und Fußteil).

Um diese Daten weiter verarbeiten zu können, ist die erweiterte Ausgabe in Form eines OLAP-Cubes möglich. Hierfür stehen in WINLine® folgende Bereiche zur Verfügung:



Nachfolgende Beispiele stellen einen kleinen Auszug der vielfältigen Möglichkeiten der Cube-Ausgabe von WINLine® LIST-Auswertungen dar.

Vergleich steuerrechtlicher und handelsrechtlicher Werte

Ausgewertet werden die FIBU-Konten mit den zugehörigen Inventaren. Dabei werden der Anschaffungswert sowie die AfA-Beträge und Restbuchwerte für die steuerrechtliche und handelsrechtliche Abschreibung ausgegeben:

FIBU-Konto	Artikelnr.	Anschaffungswert	AfA-Betrag (steuerrechtlich)	Restbuchwert (steuerrechtlich)	AfA-Betrag (handelsrechtlich)	Restbuchwert (handelsrechtlich)
0007	Software	8.243,90	1.031,90	7.212,00	2.061,60	6.150,40
	Standardsoftware	2.066,10	96,30	1.969,80	1,00	1,80
	Summe	10.309,70	1.128,20	7.212,00	2.158,60	6.152,20
0008	Gundelkub	136.689,90	8,90	136.681,00	0,00	136.681,90
	Wingelkub	126.895,90	8,90	126.887,00	0,00	126.887,90
	Summe	263.585,80	17,80	263.568,00	0,00	263.569,80
0009	Druckanlage	29.184,82	2.058,90	26.925,92	2.058,90	16.996,92
	Vertriebskub	984.720,98	24.244,90	960.476,08	24.244,00	936.232,08
	Summe	1.457.794,80	26.303,80	1.431.491,00	26.244,00	1.372.464,00
0010	Rechner	85.254,85	3.297,57	81.957,28	0,00	81.957,28
	Druckwerk 08 1000	102.350,98	6.026,90	96.324,08	6.026,00	90.298,08
	Druckwerk 08 1000	10.090,90	572,90	9.518,00	230,00	9.288,00
0011	Lehrstuhl	86.844,25	6.207,25	80.637,00	2.807,25	77.829,75
	Rechner	6.827,32	494,94	6.332,38	267,94	6.064,44
	Rechner	118.383,11	0,00	118.383,11	1,00	118,11
0012	Druckmaschine L759	51.490,90	6.437,90	45.053,00	6.149,00	41.904,00
	Druckmaschine 08 1000	49.091,42	7.827,90	41.263,52	7.827,00	33.436,52
	Druckmaschine	3.813,64	0,00	3.813,64	0,00	3,64
Summe	813.175,25	33.791,44	779.383,81	26.214,00	753.169,81	
Summe	1.212.034,30	71.096,94	1.140.937,36	95.499,60	1.045.437,76	

FIBU-Buchungen mit bestimmten Konten

Die Liste wurde über das FIBU-Journal erzeugt. Dabei wurde auf die Buchungsart KF und auf zwei bestimmte Kreditorkonten eingegrenzt. Es sollen alle Konten ausgewiesen werden, die mit diesen Kreditoren gebucht wurden. Nun kann die Auswertung weiter verfeinert werden, in dem z. B. die verwendete Steuerzeile hinzugezogen wird:

Buchungsart	Konto	Konto	Steuerzeile	Betrag	Steuerbetrag
KF	1120000	112000	2	38.626,62	6.482,77
		Summe		38.626,62	6.482,77
	112001	112001	1	953,75	86,73
		Summe		953,75	86,73
	112002	112002	3	125.050,90	20.500,80
		Summe		125.050,90	20.500,80
	112003	112003	2	19.944,90	3.324,80
		Summe		19.944,90	3.324,80
	112004	112004	2	142.044,90	23.824,80
		Summe		142.044,90	23.824,80
	112005	112005	2	19.152,90	3.192,90
		Summe		19.152,90	3.192,90
	112006	112006	5	128,00	20,83
		Summe		128,00	20,83
	Summe			19.277,90	3.212,83
				291.851,38	53.571,33

Vertreterauswertungen nach Artikelgruppen

Hier wurde eine Auswertung über die Vertreter mit einer bestimmten Artikelgruppe und den zugehörigen Artikeln erstellt:

Vertretername	Artikelgruppe	Artikel	Betrag	Menge
Alois Weingartner	2	CAMP 1001	183,60	40,00
		CAMP 1002	448,00	700,00
		CAMP 1003	496,74	34,00
		CAMP 1004	1.042,20	36,00
		C2001	318,86	18,00
		C2002	1.697,20	19,00
		C2003	1.137,57	32,00
		C2004	1.358,16	27,00
		C2005	747,06	14,00
		C2006	1.301,10	10,00
Summe			10.404,70	978,00
			10.404,70	978,00
Theodor Krumpner	2	CAMP 1001	20,85	5,00
		CAMP 1002	58,00	100,00
		CAMP 1003	13,28	1,00
		Summe	92,13	106,00
Summe			92,13	106,00
Summe			10.496,83	1.084,00

Arbeitnehmerdatenanalysen in der Praxis

Aus dem Personalabrechnungssystem WINLine® LOHN können Standardauswertungen per direkter Ausgabe in WINLine® OLAP übergeben werden. WINLine® LOHN für Deutschland bzw. Österreich stellen dabei jeweils verschiedene Übersichten zur Verfügung:

Deutschland:

- Arbeitnehmerkosten
- Fehlzeiterfassungsliste
- Abgerechnete Lohnarten

Österreich:

- Arbeitnehmerkosten
- Reportassistent

Beiden landesspezifischen Lohnprogrammen ist die Analyse von Arbeitnehmerkosten gemein. Diese können in Form eines OLAP-Cube ausgegeben und dort weiter bearbeitet bzw. exportiert werden.

Wie bereits aus anderen Programmbereichen gewohnt, können die Daten komprimiert, z. B. auf Monatsbasis, aber auch sehr detailliert auf Basis des einzelnen Arbeitnehmers ausgewertet werden:

In WINLine® LOHN für Deutschland können die pro Jahr abgerechneten Lohnarten als OLAP-Analyse ausgegeben und dort nach verschiedenen Kriterien dargestellt werden. Eine graphische Aufbereitung der Daten bietet einen optimierten Überblick:

Weiterhin ist die OLAP-Ausgabe der Arbeitnehmer-Fehlzeiten möglich, welche über den Cube ebenfalls in graphischer Form dargestellt werden können. Bei dieser Fehlzeitenanalyse werden z. B. Urlaubszeiten, Kranktage und andere Fehlzeiten übersichtlich dargestellt und sind dort weiter auswertbar:

Mit Hilfe des Reportassistenten ist es möglich, beliebig viele Werte aus den Bereichen der Stamm- und Abrechnungsdaten zusammenzutragen. Speziell durch die Verwendung von bereits abgespeicherten Listen können Auswertungen rasch abgerufen werden:

Arbeitnehmer	Werte	Werkstoff	UW-Bertrag	Arbeits-02-2020
Adolf Huber (10)	3.823,00	908,10	400,00	5.822,70
Albin Wenginger (1)	4.248,80	800,00	872,47	6.822,43
Barbara Pfisteröder (2)	6.371,80	2.100,70	2.205,95	11.852,53
Berthold Oberbauer (3)	4.883,68	1.820,43	800,00	6.830,88
Dirk Aufhäuser (4)	1.242,00	258,00	0,00	1.500,00
Edith, Stefani (5)	6.578,90	1.212,80	3.468,70	13.460,40
Gregor Leitner (6)	4.260,87	1.064,70	820,70	6.816,38
Hans Peter Heigl (7)	4.261,24	1.348,00	885,21	6.819,93
Hubert Huber (8)	820,00	0,00	0,00	820,00
Jochen Herrlich (12)	4.828,67	1.204,23	272,40	6.819,70
Julian Huber (13)	4.899,17	1.805,73	1.571,14	8.856,04
Julian Huber (14)	1.171,11	170,00	0,00	1.360,00
Johannes Oberbauer (15)	6.828,11	1.388,00	1.848,01	10.270,00
Julia Haslinger (16)	890,00	0,00	0,00	890,00
Julia Markowitz (18)	1.842,74	430,20	0,00	2.310,00
Ziglin Harter (7)	4.418,10	852,04	360,70	5.890,94
Karl Steger (11)	3.873,80	885,20	564,50	5.413,65
Paula Koller (10)	4.877,28	1.554,43	288,28	6.850,00
Robert Hasen (12)	0,00	0,00	0,00	0,00
Sabine Haslinger (10)	3.925,41	1.005,00	871,83	5.800,00
Stefan Grünwies (10)	4.254,04	1.052,71	518,80	5.820,75
Susanne Kitz (10)	4.316,81	1.080,80	824,20	6.820,80

WINLine® OLAP Enterprise

WINLine® OLAP Enterprise vereint die Funktionen sämtlicher verfügbaren WINLine® OLAP Einzelmodule.

Mit den Informationen aus den verschiedenen WINLine®-Programmen steht eine optimale Datenbasis für vielfältige Auswertungen zur Verfügung. Zusätzlich können Excel-Tabellen in einen Cube umgewandelt werden.

Folgende Analysen können in WINLine® OLAP Enterprise erstellt werden:

- Finanzanalysen auf Basis der Journaldaten
- Kostenrechnungsanalysen von Voll-/Teil-/Fixkosten
- Budgetanalysen zum Soll-/Ist-Vergleich
- Verkaufsanalysen von Umsätzen, Erträgen, Mengen
- Beleganalysen der Ein- und Verkaufsbelege
- Vertreteranalysen für Provisionsberechnungen und Vertreterbewertungen
- Projektanalysen auf Basis einkaufs- und verkaufsseitiger Belege und hinterlegter Budgets
- Analysen sämtlicher individuell definierter Listen aus WINLine® LIST
- diverse Arbeitnehmerdatenauswertungen

Ergänzend zu den Funktionalitäten der WINLine® OLAP-Module bietet WINLine® OLAP Enterprise weitere zusätzliche Optionen:

Erweiterung der Stammdatenbereiche

In WINLine® OLAP Enterprise stehen die vollständigen Stammdaten aus den Bereichen der WINLine®-Programme für die Finanzbuchhaltung, Kostenrechnung und Warenwirtschaft für Auswertungen zur Verfügung. Auf Basis dieser Daten sind umfangreiche und detaillierte Analysen möglich, welche die Grundlage für fundierte unternehmerische Entscheidungen bilden.

Datenbank-Auswertungen

WINLine® OLAP Enterprise ermöglicht den Zugriff auf sämtliche Informationen in der Datenbank. So können Analysen erstellt werden, die programmübergreifend verschiedene Mandanten und Wirtschaftsjahre berücksichtigen. WINLine® OLAP Enterprise bietet damit nahezu grenzenlose Auswertungsmöglichkeiten.

Spalten-Klammerung

Zur besseren Übersicht ist es möglich, mehrere Spalten zu einer Spalte zusammen zu fügen („klammern“). So wird z.B. aus zwei Spalten, welche die Informationen für Postleitzahl und Ort beinhalten, eine Spalte, die beide Datenblöcke vereint.



Auswertung von Excel-Daten

In Microsoft Excel erstellte Dateien können in WINLine® OLAP Enterprise importiert und die darin vorhandenen Daten ausgewertet werden. Die Ausgabe der Auswertungen ist sowohl als Cube, aber auch im Excel-Format sowie als Excel-Pivot-Ansicht möglich:

Datum	Account	Wert
31.12.10	Beginning Cash Balance	5000
03.01.11	Cash Revenue	7500
04.01.11	Cash Expenses	-4378
06.01.11	Cash Revenue	7500
06.01.11	Cash Expenses	-4363
07.01.11	Cash Revenue	7765
10.01.11	Cash Expenses	7500
11.01.11	Cash Revenue	-4378
12.01.11	Cash Expenses	7500
13.01.11	Cash Revenue	-4363
14.01.11	Cash Expenses	7765
17.01.11	Cash Revenue	7500
18.01.11	Cash Expenses	-4378
19.01.11	Cash Revenue	7500
20.01.11	Cash Expenses	-4363
21.01.11	Cash Revenue	7765
24.01.11	Cash Expenses	7500
25.01.11	Cash Revenue	-4378
26.01.11	Cash Expenses	7500
27.01.11	Cash Revenue	-4363
28.01.11	Cash Expenses	7765
31.01.11	Cash Revenue	7500
01.02.11	Cash Expenses	-4378

Account	2010		2011		Summe
	December	Summe	Januar	Summe	
Beginning Cash Balance	5.000,00	5.000,00		5.000,00	5.000,00
Cash Expenses			26.148,00	13.874,00	39.222,00
Cash Revenue	33.648,00	5.574,00	38.222,00	38.222,00	71.864,00
Summe	5.000,00	5.000,00	12.795,00	19.444,00	32.444,00

Ampelfunktion

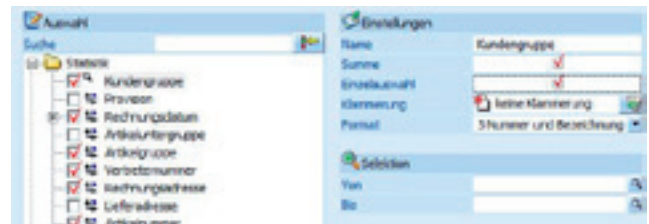
Für die jeweiligen Auswertungen können individuell definierte Grenzwerte festgelegt werden. Diese werden - je nach Einstellung - visuell in der OLAP-Analyse hervorgehoben (z.B. Grün für positive Werte, Rot für negative Werte). Auf diese Weise werden Auswertungen leicht lesbar und die wichtigsten Informationen sind auf einen Blick zu erkennen:

Account	Kategorie	2010		2011		Summe
		Ertrag	Ertrag	Ertrag	Ertrag	
2000 Kasse	2000 Kasse	1.817,20	2.207,20	1.926,20	3.971,40	
2000 Erlöse	2000 Erlöse	56.822,20	56.740,50	56.892,14	1.134.207,28	
2001 Bank Austria	2001 Bank Austria	22752,11	29079,28	17571,28	59402,67	
2002 Bausparbank	2002 Bausparbank	5806,12	5342,79	3276,46	14425,37	
2004 Volksbank	2004 Volksbank	-5023,20	-2928,95	-6672,20	-14624,35	
2010 PKB	2010 PKB	-7042	-10722,11	-14192,08	-31956,19	
Summe		51419,00	62492,74	58390,82	1.799713,88	
Summe		51419,00	62492,74	58390,82	1.799713,88	

Mehrfachselektion oder Einzelauswahl

Legen Sie bei den für die Auswertungen verfügbaren Kriterien fest, ob Mehrfach- oder Einzelselektionen erlaubt sind.

Bei der Mehrfachselektion kann für die Cube-Erstellung über diverse Merkmale eines Kriteriums verfügt werden, z. B. über mehrere Artikeluntergruppen. Bei der Einzelauswahl hingegen kann nur jeweils ein Merkmal aller zur Verfügung stehenden Merkmale für die Auswertung herangezogen werden (z. B. nur eine von zehn möglichen Kundengruppen).



Optimiertes Design

Bestimmen Sie das Design Ihrer Auswertungen - von einfachen visuellen Änderungen (z.B. Schriftart und Farbe) bis hin zum Ausblenden von Werten (z.B. Umsätze) oder optischer Veränderungen einzelner Wertebereiche (Beträge, Mengen, Formeln etc.).

Gestalten Sie Ihre Cubes so, wie Sie sich für Ihre tägliche Arbeit benötigen! Dazu gehört auch die Möglichkeit, verschiedene Ansichten für eine Auswertung zu definieren, zwischen diesen Sie einfach per Mausklick wechseln können.

Die Lizenzierung von WINLine® OLAP

Preise für die WINLine® OLAP-Module

Die Analysetools sind in die ERP-Lösung WINLine® integrierte Module:

WINLine® OLAP FIBU	- Finanzanalyse
WINLine® OLAP FAKT I	- Vertriebsanalyse
WINLine® OLAP FAKT II	- Beleganalyse
WINLine® OLAP FAKT III	- Vertreteranalyse
WINLine® OLAP KORE I	- Kostenrechnungsanal.
WINLine® OLAP KORE II	- Budgetanalyse
WINLine® OLAP PROJECT	- Projektanalyse
WINLine® OLAP LOHN	- Personalkostenanalyse
WINLine® OLAP LIST	- Analyse aller Listauswertungen

Preis je Einzelmodul: € 395,-*

**Wählen Sie das kostengünstige
OLAP-Package zu € 895,-***

Das Package enthält drei OLAP-Module nach Ihrer Wahl (außer OLAP Enterprise).

Sie sparen € 290,00* gegenüber dem Einzelkauf (€ 395,00* je WINLine® OLAP-Tool).

**Preis für WINLine® Enterprise OLAP:
€ 3.500,-***

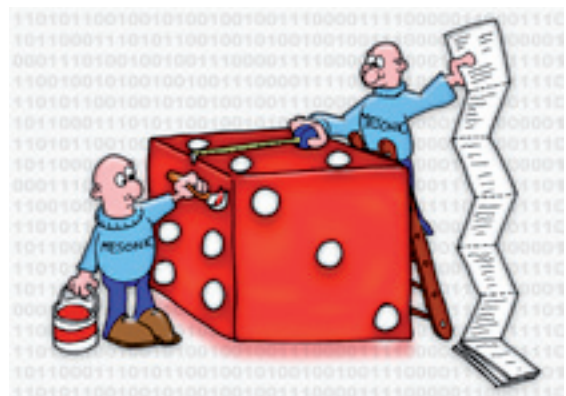
* Die Preise verstehen sich zzgl. der gesetzl. MwSt.

Lizenzierung

Mit einer Lizenz kann der Datenwürfel von beliebig vielen WINLine®-Arbeitsplätzen innerhalb derselben WINLine®-Mehrplatzinstallation mit Hilfe eines Assistenten erzeugt und in der WINLine®-Datenbank abgelegt werden.



Sie ertrinken in der Datenflut?



**Mit WINLine® OLAP erhalten Sie
Analysen ohne Wenn und Aber!**

© MESONIC GmbH, 2011

Dieses Prospekt dient nur zur allgemeinen Information. Änderungen und Irrtümer vorbehalten.

MESONIC Österreich
Datenverarbeitung GmbH
Herzog Friedrich-Platz 1
A-3001 Mauerbach
Tel.: +43-1-97 0 30-0
Fax: +43-1-970 30-75

MESONIC Deutschland
Software GmbH
Postfach 1563
D-27378 Scheeßel
Tel.: +49-4263-93 900
Fax: +49-4263-86 26

MESONIC Italia
Via Ausonio 9/A
I-20123 Milano
Tel.: +39-02-894 233 60
Fax: +39-02-832 010 77

MESONIC
Business Software